

# CADERNO DE PROVA

Estado de Santa Catarina  
Prefeitura Municipal de Balneário Camboriú

Processo Seletivo • Edital 004/2015

<http://balneariocamboriuact.fepese.org.br>

## P300 | Intérprete de Libras



Desejamos a  
você uma  
Boa Prova!

### Instruções



**Confira o número que você obteve no ato da inscrição com o que está indicado no cartão-resposta.**

\* A duração da prova inclui o tempo para o preenchimento do cartão-resposta.

Para fazer a prova você usará:

- este **caderno de prova**;
- um **cartão-resposta** que contém o seu nome, número de inscrição e espaço para assinatura.

Verifique, no caderno de prova, se:

- faltam folhas e a sequência de questões está correta.
- há imperfeições gráficas que possam causar dúvidas.

### Comunique imediatamente ao fiscal qualquer irregularidade!

### Atenção!

- Não é permitido qualquer tipo de consulta durante a realização da prova.
- Para cada questão são apresentadas 5 alternativas diferentes de respostas (a, b, c, d, e). Apenas uma delas constitui a resposta correta em relação ao enunciado da questão.
- A interpretação das questões é parte integrante da prova, não sendo permitidas perguntas aos fiscais.
- Não destaque folhas da prova.

Ao terminar a prova, entregue ao fiscal o caderno de prova completo e o cartão-resposta devidamente preenchido e assinado.



25 de outubro



30 questões



das 15 às 18h



3h de duração\*



## Conhecimentos Gerais

### Língua Portuguesa

5 questões

Leia o texto.

#### Falando de amor

Se eu pudesse, por um dia,  
Esse amor, essa alegria  
Eu te juro, te daria  
Se pudesse, esse amor todo dia.

Chega perto,  
Vem sem medo  
Chega mais,  
Meu coração,  
Vem ouvir esse segredo  
Escondido no choro-canção.

Se soubesse como eu gosto  
Do teu cheiro, teu jeito de flor...  
Não negavas um beijinho  
A quem anda perdido de amor.

Chora flauta, chora pinho,  
Choro eu, o teu cantor,  
Chora manso, bem baixinho,  
Nesse choro falando de amor.

Quando passas, tão bonita  
Nessa rua banhada de sol,  
Minha alma segue aflita:  
Eu me esqueço até do futebol.

Vem depressa, vem sem medo  
Foi pra ti, meu coração  
Que eu guardei esse segredo  
Escondido num choro-canção.

Lá no fundo  
Do meu coração!

Antônio Carlos Jobim

1. Assinale a alternativa **correta**.

- a. ( ) O apaixonado, se pudesse, casaria com a amada.
- b. ( ) O apaixonado guardou para a amada um choro-canção.
- c. ( ) A amada passa todos os dias pela rua banhada de sol, mas não olha para o apaixonado.
- d. (X) A pessoa a quem é dedicada a declaração não conhece os sentimentos do declarante.
- e. ( ) A pessoa a quem se destina a declaração de amor não corresponde ao sentimento do emissor, embora saiba do sentimento.

2. Identifique abaixo as afirmativas verdadeiras (V) e as falsas (F) em relação à classificação dos termos sublinhados nas frases abaixo.

- ( ) Chega perto. (verbo transitivo direto)
- ( ) Não negavas um beijinho. (objeto direto)
- ( ) Eu me esqueço até do futebol. (sujeito simples)
- ( ) Chora flauta, chora pinho. (verbo intransitivo)
- ( ) Minha alma segue aflita. (adjunto adnominal)

Assinale a alternativa que indica a sequência **correta**, de cima para baixo.

- a. ( ) V•V•V•F•V
- b. ( ) V•F•V•V•F
- c. (X) F•V•F•V•V
- d. ( ) F•V•F•V•F
- e. ( ) F•F•F•V•V

3. Assinale a alternativa **correta** quanto à Redação Oficial.

- a. ( ) A frase “Contamos com vosso apoio” está correta para o fecho de um ofício enviado a uma autoridade cujo tratamento é “Vossa Senhoria”.
- b. (X) O vocativo a ser empregado em comunicações dirigidas aos Chefes de Poder é Excelentíssimo Senhor, seguido do cargo respectivo; assim escreve-se: “Excelentíssimo Senhor Presidente do Congresso Nacional”.
- c. ( ) Os fechos “Respeitosamente” e “Atenciosamente” são usados para encerramento de memorandos e podem ser aplicados para todo tipo de autoridade.
- d. ( ) Ofício e Memorando são correspondências semelhantes. São usadas apenas internamente à instituição que as emite.
- e. ( ) Em comunicações oficiais, o uso do tratamento digníssimo (DD) é indicado para autoridades cujo tratamento é Vossa Excelência.

---

4. Julgue as frases abaixo quanto ao correto uso da crase.

- 1. Estou à fazer versos para minha amada.
- 2. Dirijo-me à Vossa Senhoria para solicitar a aprovação deste projeto.
- 3. Chegou às onze horas em ponto.
- 4. Eles irão às ruas para pedir condições dignas de trabalho.
- 5. Refiro-me àquilo e não a isto.

Assinale a alternativa que indica todas as afirmativas **corretas**.

- a. ( ) São corretas apenas as afirmativas 1 e 2.
- b. ( ) São corretas apenas as afirmativas 1 e 5.
- c. ( ) São corretas apenas as afirmativas 1, 3 e 4.
- d. ( ) São corretas apenas as afirmativas 2, 4 e 5.
- e. (X) São corretas apenas as afirmativas 3, 4 e 5.

5. Assinale a alternativa **correta**.

- a. (X) O verbo “bater” indicando horas acompanha o sujeito. Assim está correta a concordância em: “Bateu três horas o relógio da Prefeitura”.
- b. ( ) A palavra “obrigado” concorda com o receptor da saudação. Assim, a frase “Obrigado, disse a jovem ao senhor” está correta.
- c. ( ) Está correta a concordância em: “Oitocentas gramas são muito para esta receita”.
- d. ( ) A palavra “meio” fica invariável quando se refere a um advérbio. A frase “Quero meio quilo de café” é um exemplo dessa regra.
- e. ( ) O sujeito formado de substantivo coletivo e acompanhado de nome no plural exige apenas verbo no plural, como em: “Um bando de garotos jogaram bola aqui na rua.”

---

### Aspectos históricos, geográficos e culturais

5 questões

6. Em 1964, o nosso Município foi criado com o nome de:

- a. ( ) Camboriú.
- b. ( ) Praia de Camboriú.
- c. (X) Balneário de Camboriú.
- d. ( ) Barra de Camboriú.
- e. ( ) Pioneiros.

---

7. De acordo com dados do IBGE de 2010, a cidade se destaca nacionalmente como um dos 10 municípios do Brasil com:

- a. ( ) A praia mais extensa.
- b. (X) A melhor qualidade de vida.
- c. ( ) A maior população flutuante.
- d. ( ) O maior número de restaurantes.
- e. ( ) O maior número de praias.

**8.** Leia o texto abaixo com atenção.

Cerca de 800 milhões de pessoas ainda vivem na pobreza e sofrem com a fome, apesar de as Metas de Desenvolvimento do Milênio da ONU serem a iniciativa contra a pobreza mais bem-sucedida da história, informou a Organização das Nações Unidas (ONU) nesta segunda-feira (6).

O número de pessoas que vivem na pobreza extrema, com menos de US\$ 1,25 por dia, diminuiu mais da metade – de 1,9 bilhão para 836 milhões em 1990 –, afirmou a ONU em um relatório que analisou oito objetivos de desenvolvimento estabelecidos na Declaração do Milênio em 2000.

Fonte: Globo.com. 6/7/2015. Disponível em: <http://g1.globo.com/mundo/noticia/2015/07/>

Assinale a alternativa **correta**, segundo o texto, a respeito da situação da fome no mundo contemporâneo.

- a. ( ) Mais da metade da população mundial ainda passa fome e vive na miséria.
- b. ( ) Os esforços das nações reduziram a níveis inexpressivos o número de famintos em todo o mundo.
- c. ( ) Os esforços das últimas décadas não resultaram em qualquer êxito no combate à fome e a miséria.
- d. ( ) Foi muito pequena a diminuição no número de pessoas muito pobres, em todo o planeta, nas últimas décadas.
- e. (X) Apesar da bem-sucedida iniciativa de reduzir a fome, ainda existem milhões de pessoas que vivem na pobreza e passam fome.

**9.** Nosso Estado deverá sofrer, nos próximos meses, problemas climáticos causados por um fenômeno atmosférico que provoca o aquecimento das águas do Oceano Pacífico.

Assinale a alternativa que identifica tal fenômeno.

- a. (X) El Niño
- b. ( ) Navidad
- c. ( ) Gulf Stream
- d. ( ) Pacific Stream
- e. ( ) Nuestro Senhor

**10.** Identifique, na lista abaixo, que relaciona alguns conflitos bélicos, aqueles que estão ocorrendo ainda hoje.

- 1. Guerra civil na Síria
- 2. Invasão israelense ao Iraque
- 3. Conflitos no Afeganistão
- 4. Ataques e atentados no Iraque
- 5. Conflito entre israelenses e palestinos

Assinale a alternativa que indica todas as afirmativas **corretas**.

- a. ( ) São corretas apenas as afirmativas 1, 2 e 3.
- b. ( ) São corretas apenas as afirmativas 1, 3 e 5.
- c. ( ) São corretas apenas as afirmativas 3, 4 e 5.
- d. (X) São corretas apenas as afirmativas 1, 3, 4 e 5.
- e. ( ) São corretas as afirmativas 1, 2, 3, 4 e 5.

## Temas de Educação

15 questões

**11.** Analise a afirmativa abaixo:

“É a distância entre as práticas que uma criança já domina e as atividades nas quais ela ainda depende de ajuda. É no caminho entre esses dois pontos que ela pode se desenvolver mentalmente por meio da interação e da troca de experiências. Não basta, portanto, determinar o que um aluno já aprendeu para avaliar seu desempenho”.

Essa afirmativa, feita por Vygotsky (1896-1934), refere-se à teoria:

- a. ( ) da Aprendizagem Mediada.
- b. ( ) da Comunicação Intergeracional.
- c. ( ) do Desenvolvimento Autônomo da Inteligência.
- d. ( ) do Desenvolvimento e Aprendizagem.
- e. (X) da Zona de Desenvolvimento Proximal.

**12.** Esquemas de ação são as formas como o ser humano interage com o mundo. Nesse processo, ele organiza mentalmente a realidade para entendê-la, desenvolvendo a inteligência. As formas de interação evoluem progressivamente conforme a faixa etária e as experiências individuais. Para esse teórico, o desenvolvimento se dá em quatro períodos: sensorio-motor (até 2 anos), pré-operatório (de 3 a 7 anos), operatório concreto (de 8 a 11 anos) e operatório formal (a partir de 12 anos).

Estamos falando da teoria de:

- a. ( ) Gilles Deleuze.
- b. ( ) John Dewey.
- c. (X) Jean Piaget.
- d. ( ) Jerome Bruner.
- e. ( ) Johann Heinrich Pestalozzi.

**13.** As diferentes concepções de educação podem ser agrupadas em duas grandes tendências: liberal e progressista.

Relacione as colunas 1 e 2 abaixo de acordo com as concepções pedagógicas da educação brasileira:

**Coluna 1** Tendência

- 1. Liberal
- 2. Progressista

**Coluna 2** Pedagogia

- ( ) tradicional
- ( ) tecnicista
- ( ) libertária
- ( ) renovada-progressista
- ( ) libertadora
- ( ) crítico-social dos conteúdos
- ( ) renovada não-diretiva

assinale a alternativa que indica a sequência **correta**, de cima para baixo.

- a. (X) 1•1•2•1•2•2•1
- b. ( ) 1•1•2•2•2•2•1
- c. ( ) 1•2•2•1•2•2•1
- d. ( ) 1•2•1•1•2•1•2
- e. ( ) 1•2•2•2•1•1•1

**14.** O currículo, segundo Tomaz Tadeu da Silva (2003), é o resultado de uma seleção de elementos da cultura. Na tradição brasileira, a partir de diretrizes e normas gerais provenientes do governo federal, os Estados e municípios devem elaborar e implementar orientações curriculares às suas redes de escolas.

Em relação ao currículo nacional, é correto afirmar:

- a. ( ) Por serem oficiais, essas orientações, ou propostas curriculares, se revestem de um caráter de obrigatoriedade, não cabendo às escolas margem de autonomia na sua interpretação.
- b. ( ) O currículo em curso nas salas de aula costuma estar muito atrelado aos livros didáticos, cujas versões, feitas por seus autores, conduzem à não obediência das orientações curriculares mais gerais.
- c. ( ) As propostas curriculares nacionais evitam que a educação seja objeto de disputa ideológica de grupos que buscam obter a hegemonia na definição de valores, atitudes e conhecimentos que devem fazer parte da formação das nossas crianças e adolescentes.
- d. ( ) As orientações curriculares nacionais constituem-se em referências importantes nas redes de ensino porque elas criam verdades ao oficializarem saberes e legitimarem posturas autoritárias.
- e. (X) A LDB (9394/1996) abre espaço para que as próprias escolas reelaborem especificamente essas orientações, mediante a construção coletiva do projeto pedagógico da escola.

**15.** Concepção inaugurada pelos Parâmetros Curriculares Nacionais (1996), cuja intenção é corrigir a fragmentação do ensino provocada pelas séries, mediante a adoção de um regime mais flexível de ordenação da escola e de tratamento do currículo que seja capaz de proporcionar tempos e espaços mais adequados às aprendizagens do conjunto dos alunos do ensino obrigatório, evitando a repetência.

Estamos nos referindo ao conceito de:

- a. (X) Ciclos.
- b. ( ) Raiz Transdisciplinar.
- c. ( ) Sequências Didáticas.
- d. ( ) Conteúdos Transversais.
- e. ( ) Ensino Fundamental de 9 anos.

**16.** O Conselho Tutelar é uma das entidades públicas competentes a salvaguardar os direitos das crianças e dos adolescentes nas hipóteses em que haja desrespeito, inclusive com relação a seus pais e responsáveis, bem como aos direitos e deveres previstos na legislação do ECA e na Constituição.

São deveres dos Conselheiros Tutelares:

1. Atender e aconselhar os pais ou responsáveis e aplicar medidas pertinentes previstas no Estatuto da Criança e do Adolescente.
2. Assessorar o Poder Executivo local na elaboração da proposta orçamentária para planos e programas de atendimento dos direitos da criança e do adolescente.
3. Levar ao Ministério Público os casos que demandem ações judiciais de perda ou suspensão do pátrio poder.
4. Encontrar famílias substitutas para crianças e adolescentes que sofrem violência doméstica.
5. Atender crianças e adolescentes e aplicar medidas socioeducativas.

Assinale a alternativa que indica todas as afirmativas **corretas**.

- a. ( ) São corretas apenas as afirmativas 2 e 3.
- b. ( ) São corretas apenas as afirmativas 3 e 4.
- c. (X) São corretas apenas as afirmativas 1, 2 e 3.
- d. ( ) São corretas apenas as afirmativas 2, 4 e 5.
- e. ( ) São corretas apenas as afirmativas 1, 2, 3 e 5.

**17.** O sincretismo infantil corresponde a um momento da evolução do pensamento humano e possui uma lógica própria, diferente daquela observada na fase adulta, que é marcada pela categorização. Nele, as informações que a criança recebe do meio, as experiências pessoais e as fantasias se misturam.

Assinale a alternativa que identifica **corretamente** o pesquisador que explicou que o desenvolvimento infantil vai do sincretismo à categorização.

- a. ( ) Célestin Freinet
- b. (X) Henri Wallon
- c. ( ) Friedrich Froebel
- d. ( ) Maria Montessori
- e. ( ) Jean-Jacques Rousseau

**18.** Em relação à Educação Especial, a Lei 9394/1996 dispõe que:

- a. ( ) O atendimento educacional será feito em classes, escolas ou serviços especializados, uma vez que, em função das condições específicas dos alunos, não é possível a sua integração nas classes comuns de ensino regular.
- b. ( ) As escolas que contarem com crianças ou jovens com deficiência deverão encaminhá-las a serviços de apoio especializado, uma vez que não apresentam competência técnica para atender às peculiaridades da clientela de educação especial.
- c. ( ) Crianças e jovens com deficiência serão encaminhadas a instituições privadas sem fins lucrativos, especializadas e com atuação exclusiva em educação especial, apoiadas técnica e financeiramente pelo Poder Público.
- d. ( ) Os sistemas de ensino assegurarão aos educandos com deficiência, transtornos globais do desenvolvimento e altas habilidades ou superdotação avanço automático sem a necessidade de submetê-los à avaliação formal.
- e. (X) Entende-se por educação especial a modalidade de educação escolar oferecida preferencialmente na rede regular de ensino, para educandos com deficiência, transtornos globais do desenvolvimento e altas habilidades ou superdotação.

**19.** A seguinte afirmação faz parte da teoria da aprendizagem significativa:

“O processo ideal ocorre quando uma nova ideia se relaciona aos conhecimentos prévios do indivíduo. Motivado por uma situação que faça sentido, proposta pelo professor, o aluno amplia, avalia, atualiza e reconfigura a informação anterior, transformando-a em nova”.

Ela é atribuída a:

- a. ( ) Jean-Ovide Decroly.
- b. ( ) Lev Vygotsky.
- c. ( ) Jean Piaget.
- d. (X) David Ausubel.
- e. ( ) Lauro de Oliveira Lima.

20. A atual estrutura e funcionamento da educação brasileira decorre da aprovação da Lei de Diretrizes e Bases da Educação (Lei nº 9.394/96) que, por sua vez, vincula-se às diretrizes gerais da Constituição Federal de 1988, bem como às respectivas Emendas Constitucionais em vigor.

Essa lei define etapas e modalidades do ensino no Brasil.

Relacione as colunas 1 e 2 abaixo de acordo com essas distribuições:

**Coluna 1**

- 1. Etapa
- 2. Modalidade

**Coluna 2**

- ( ) Educação Infantil
- ( ) Educação Especial
- ( ) Ensino Médio
- ( ) Educação de Jovens e Adultos
- ( ) Ensino Fundamental
- ( ) Educação a Distância
- ( ) Educação Profissional ou Técnica

Assinale a alternativa que indica a sequência **correta**, de cima para baixo.

- a. ( ) 1•1•1•2•1•2•2
- b. (X) 1•2•1•2•1•2•2
- c. ( ) 2•1•2•1•2•1•1
- d. ( ) 2•2•1•1•2•2•2
- e. ( ) 2•2•2•2•1•2•1

21. Em relação aos Parâmetros Curriculares Nacionais, é correto afirmar:

- 1. São diretrizes elaboradas pelo Governo Federal que orientam a educação. São separados por disciplinas. Além da rede pública, a rede privada de ensino também adota os parâmetros, porém sem caráter obrigatório.
- 2. Por terem uma estrutura flexível, os PCN, possibilitam uma proposta pedagógica, voltada às decisões regionais e locais sobre currículos e sobre programas de transformação da realidade educacional empreendidos pelas autoridades governamentais, pelas escolas e pelos professores.
- 3. O documento busca garantir que, respeitadas as diversidades culturais, regionais, étnicas, religiosas e políticas, a educação possa participar do processo de construção da cidadania, com base na igualdade de direitos entre os cidadãos.
- 4. O documento está dividido em quatro áreas do conhecimento: Linguagens e Códigos, Tecnologias, Temas Transversais e Ciências Físicas e Matemáticas.
- 5. Sua base de identidade epistemológica deriva dos estudos multidisciplinares de Basarab Nicolescu (2000).

Assinale a alternativa que indica todas as afirmativas **corretas**.

- a. ( ) São corretas apenas as afirmativas 2 e 5.
- b. ( ) São corretas apenas as afirmativas 4 e 5.
- c. (X) São corretas apenas as afirmativas 1, 2 e 3.
- d. ( ) São corretas apenas as afirmativas 2, 4 e 5.
- e. ( ) São corretas as afirmativas 1, 2, 3, 4 e 5.



**22.** A Lei 8.069 de 13 de julho de 1990, conhecida como Estatuto da Criança e do Adolescente (ECA), conforme o próprio nome demonstra, é um estatuto ou codificação que trata do universo mais específico vinculado ao tratamento social e legal que deve ser oferecido às crianças e aos adolescentes de nosso país.

Em relação ao ECA, é **correto** afirmar:

1. O ECA dispõe sobre a proteção integral à criança e ao adolescente, sendo fruto da Constituição promulgada em 1988.
2. O documento estabelece que é dever da família a efetivação dos direitos referentes à vida, à saúde, à alimentação, à educação, ao esporte, ao lazer, à profissionalização, à cultura, à dignidade, ao respeito, à liberdade e à convivência familiar e comunitária.
3. Cabe ao Estado o dever de sustento, guarda e educação das crianças menores, cabendo-lhes ainda, no interesse destes, a obrigação de cumprir e fazer cumprir as determinações judiciais.
4. A lei estabelece que os pais ou responsáveis têm a obrigação de matricular seus filhos na rede regular de ensino.
5. Cabe aos dirigentes de estabelecimentos de ensino fundamental comunicar ao Conselho Tutelar os casos de maus-tratos envolvendo seus alunos, reiteração de faltas injustificadas e de evasão escolar, esgotados os recursos escolares, bem como os elevados níveis de repetência.

Assinale a alternativa que indica todas as afirmativas **corretas**.

- a. ( ) São corretas apenas as afirmativas 2 e 3.
- b. ( ) São corretas apenas as afirmativas 3 e 5.
- c. ( ) São corretas apenas as afirmativas 1, 3 e 4.
- d. (X) São corretas apenas as afirmativas 1, 4 e 5.
- e. ( ) São corretas apenas as afirmativas 2, 3, 4 e 5.

**23.** O Sistema Nacional de Educação é tema que suscita o aprofundamento da compreensão sobre sistema, no contexto da história da educação.

O desafio de constituição do Sistema Nacional, segundo parecer da CONAE (Conferência Nacional de Educação), é a necessidade de transformar a Educação Básica num conjunto:

- a. ( ) legitimado, fortalecido, sequencial.
- b. (X) orgânico, sequencial, articulado.
- c. ( ) planejado, financiado, desenvolvido.
- d. ( ) sistêmico, desenvolvido, multifacetado.
- e. ( ) articulado, forte, reconhecido socialmente.

---

**24.** Segundo as Diretrizes Curriculares Nacionais para a Educação Básica (2013), o ponto de partida para a conquista da autonomia pela instituição educacional tem por base a construção da identidade de cada escola enquanto manifestação de seu ideal de educação e que permite uma nova e democrática ordenação pedagógica das relações escolares, cuja manifestação se expressa:

- a. (X) No Projeto Político Pedagógico e no Regimento Escolar.
- b. ( ) No Plano de Gestão Plurianual e no Projeto Político Pedagógico.
- c. ( ) Na Constituição Federal e na Lei de Diretrizes e Bases da Educação Nacional.
- d. ( ) No Plano de Curso e na Matriz Curricular.
- e. ( ) No Plano Municipal de Educação e na Base Curricular Comum.

25. Conhecer as diferentes formas do planejamento favorece o trabalho docente, qualificando e conferindo maior clareza ao processo educativo.

Relacione abaixo as diferentes modalidades de planejamento e seus objetivos:

**Coluna 1** Modalidades de planejamento

1. Plano de Curso
2. Plano de Aula
3. Plano de Ensino
4. Projeto Político Pedagógico

**Coluna 1** Objetivos

- ( ) “É a previsão dos objetivos e tarefas do trabalho docente para um ano ou um semestre; é um documento mais elaborado, no qual aparecem objetivos específicos, conteúdos e desenvolvimento metodológico.” (LIBÂNEO, 1994)
- ( ) “É a sequência de tudo o que vai ser desenvolvido em um dia letivo. (...) É a sistematização de todas as atividades que se desenvolvem no período de tempo em que o professor e o aluno interagem, numa dinâmica de ensino-aprendizagem.” (PILETTI, 2001)
- ( ) É a sistematização da proposta geral de trabalho do professor naquela determinada disciplina ou área de estudo, numa dada realidade. Pode ser anual ou semestral, dependendo da modalidade em que a disciplina é oferecida.” (VASCONCELLOS, 1995, p.117 in Padilha, 2003)
- ( ) “É o planejamento geral que envolve o processo de reflexão, de decisões sobre a organização, o funcionamento e a proposta pedagógica da instituição. É um processo de organização e coordenação da ação dos professores. Ele articula a atividade escolar e o contexto social da escola. É o planejamento que define os fins do trabalho pedagógico.” (MEC, 2006)

Assinale a alternativa que indica a sequência **correta**, de cima para baixo.

- a. ( ) 1 • 2 • 3 • 4
- b. ( ) 2 • 1 • 4 • 3
- c. ( ) 2 • 3 • 4 • 1
- d. (X) 3 • 2 • 1 • 4
- e. ( ) 4 • 2 • 3 • 1

## Conhecimentos Específicos

5 questões

26. A ideia de “fazer” (verbo), como na sentença em Português “Os alunos fizeram as tarefas solicitadas”, é composta pelo parâmetro de configuração da mão em:

- a. (X) “A”.
- b. ( ) “B”.
- c. ( ) “F”.
- d. ( ) “L”.
- e. ( ) “X”.

27. Quando sinalizamos em Libras e o tema do discurso é uma ênfase especial no início da frase, estamos nos referindo ao processo de:

- a. ( ) Derivação.
- b. ( ) Classificador.
- c. ( ) Verbalização.
- d. (X) Topicalização.
- e. ( ) Incorporação.

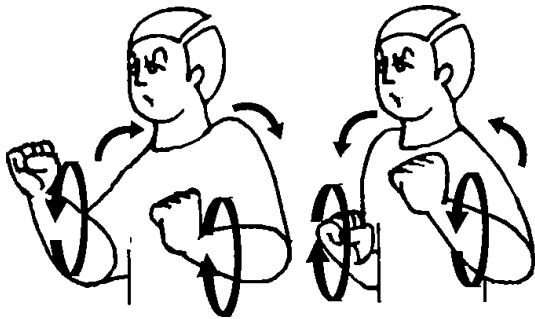
28. Assinale a alternativa que contém o parâmetro **correto** na ideia de “adoção”, quando sinalizada em Libras.

- a. ( ) Ponto de articulação no peito.
- b. ( ) Movimento em ziguezague.
- c. (X) Locação na bochecha.
- d. ( ) Configuração de mão em “A”.
- e. ( ) Orientação da mão para cima.

29. O movimento do verbo “mudar” em Libras é realizado:

- a. ( ) Refreado.
- b. (X) Circularmente.
- c. ( ) Em ziguezague.
- d. ( ) Diagonalmente.
- e. ( ) Linearmente.

30. Como podemos traduzir o sinal abaixo, retirado de Capovilla & Raphael (2011)?



- a. ( ) "É preciso agitar a multidão".
- b. ( ) "O ódio só faz mal às pessoas".
- c. ( ) "Durante a corrida, esforcei-me muito".
- d. ( ) "Aquele pessoal me deixou muito bravo".
- e. (X) "Estou muito ansioso por causa da prova".

Coluna  
em Branco.  
(rascunho)



**FEPESE • Fundação de Estudos e Pesquisas Socioeconômicos**  
Campus Universitário • UFSC • 88040-900 • Florianópolis • SC  
Fone/Fax: (48) 3953-1000 • <http://www.fepese.org.br>